

Impact du Covid19 sur les associations rennaises

Résultats au 02 juin 2020

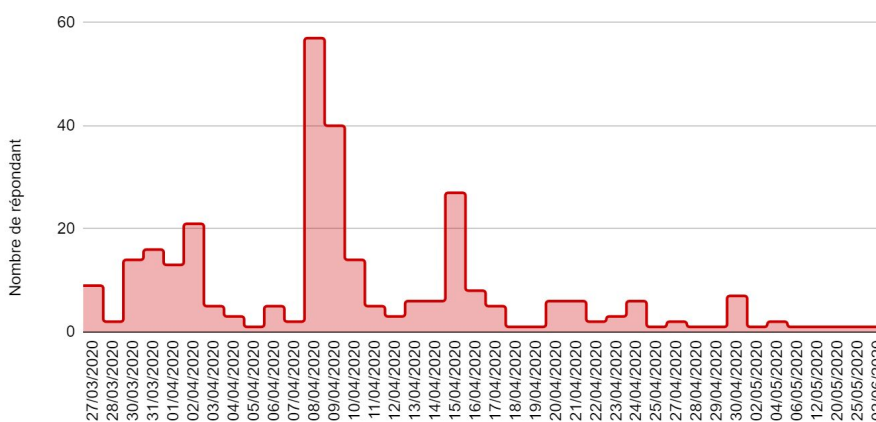
Préambule :

Cette enquête a été réalisée afin de :

- Prendre contact avec les associations rennaises
- Recueillir les besoins des associations
- Analyser l'impact de la crise sanitaire sur les associations rennaises
- Les capacités de la vie associative en situation de crise

319 réponses dont 284 exploitables (doublons, mal renseigné)

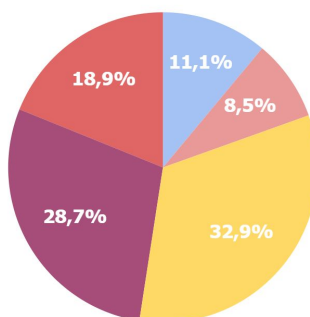
Nombre de répondant par rapport à Date



Profil des répondants :

Quel est le collège de votre association ?

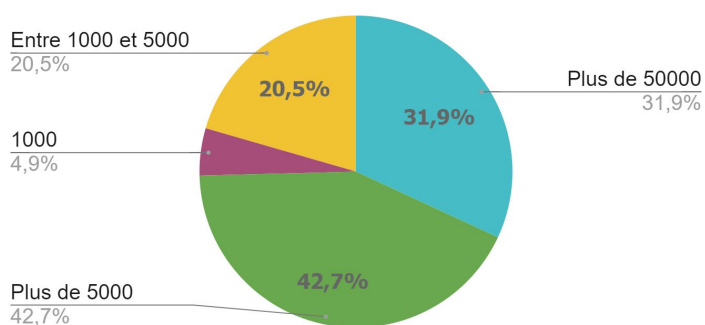
- Collège n°1 : Développement local, quartiers, environnement
- Collège n°2 : Défense des intérêts, consommateur, mouvements d'idées, droits humain, éducation
- Collège n°3 : Culture, arts, sciences, musique
- Collège n°4 : Solidarités, social, santé
- Collège n°5 : Sport, loisirs



La répartition par secteur correspond à la photographie de la vie associative rennaise.

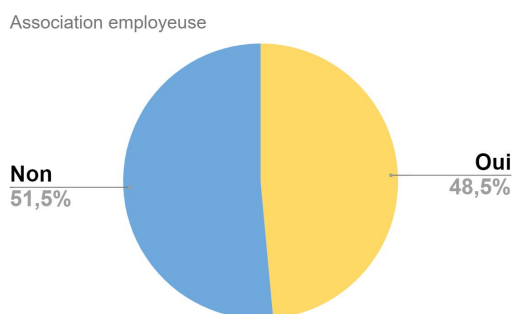
Collège n°1 : Développement local, quartiers, environnement	34
Collège n°2 : Défense des intérêts, consommateur, mouvements d'idées, droits humain, éducation	26
Collège n°3 : Culture, arts, sciences, musique	101
Collège n°4 : Solidarités, social, santé	88
Collège n°5 : Sport, loisirs	58
Total	307

Quel est le montant de votre budget annuel ?

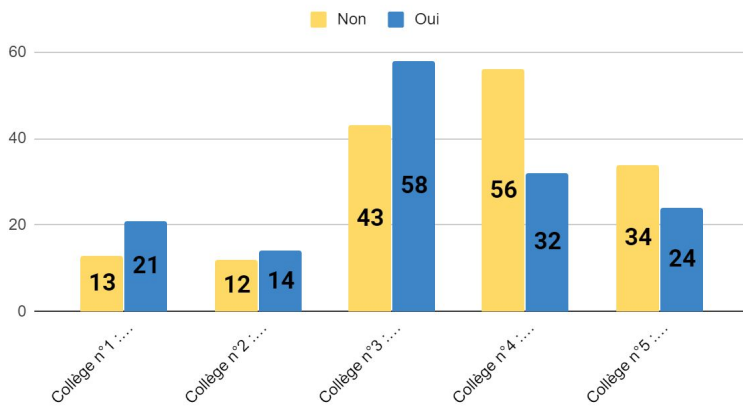


Ce sont les associations ayant plus de 5000 € de budget qui ont essentiellement répondu au questionnaire.

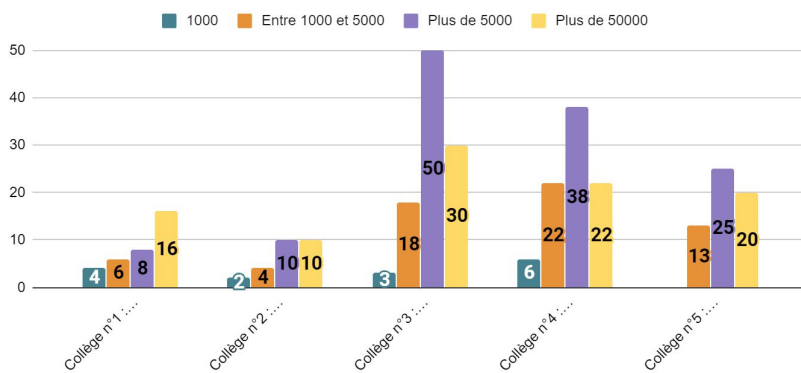
Combien d'associations employeuses ont répondu au questionnaire ?



Association employeuse / secteur



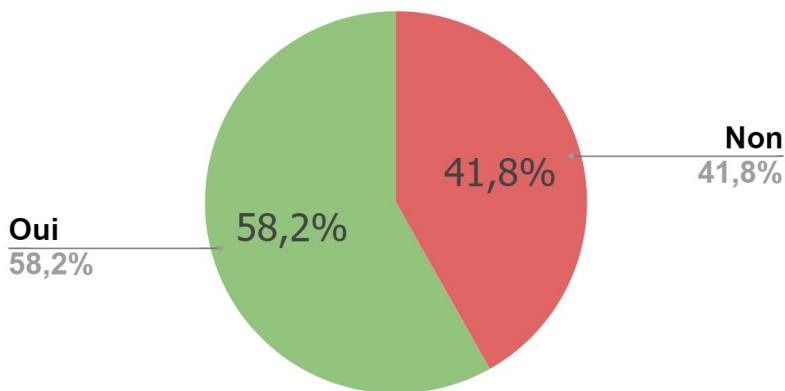
Budget en fonction du secteur d'activité



Collège 1 : Développement local, quartiers, environnement
 Collège 2 : Défense des intérêts, consommateur, mouvement d'idées, droits humains, éducation
 Collège 3 : Culture, art, sciences, musique
 Collège 4 : Solidarités, social, santé
 Collège 5 : Sport, loisirs

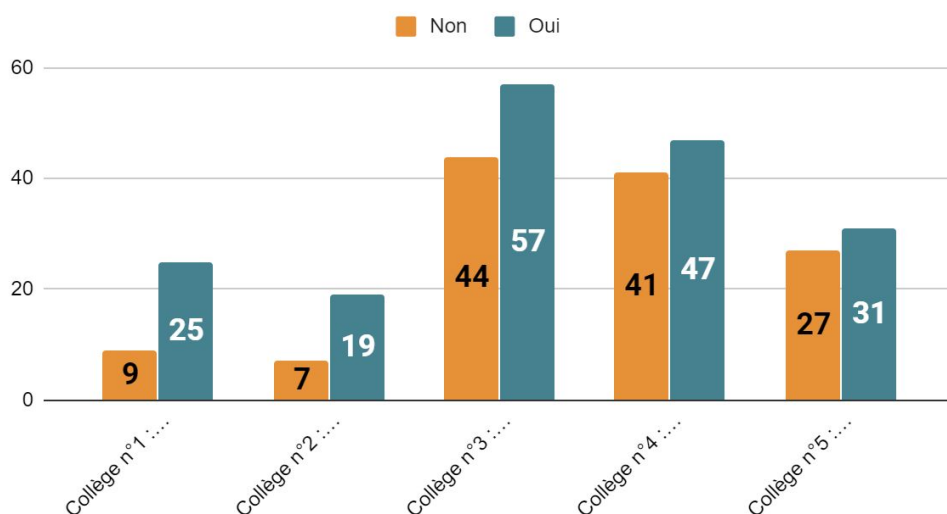
Pouvez-vous toujours organiser la vie interne de votre association ?

Pouvez-vous toujours organiser la vie interne de votre association ?



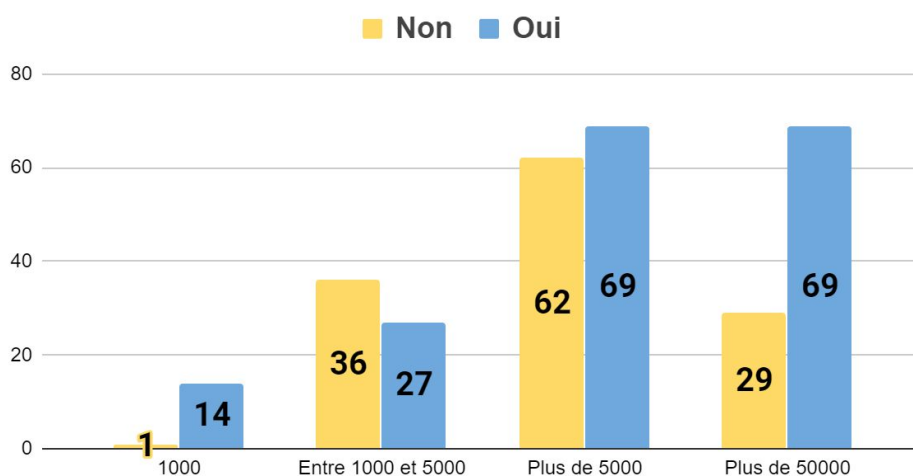
Presque 60 % des associations peuvent ou on trouvé des solutions pour poursuivre leur vie interne. Les éléments les plus récurrents sont la mise en place du télétravail, visioconférence, réseaux sociaux permettant d'échanger entre bénévoles.

Organisation vie interne / secteur



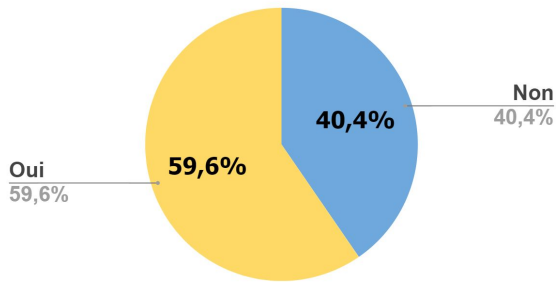
C'est le Collège n°3 : Culture, arts, sciences, musique qui est le plus touché pour poursuivre son activité. Viennent ensuite : Collège n°4 : Solidarités, social, santé, Collège n°5 : Sport, loisirs, Collège n°1 : Développement local, quartiers, environnement et enfin le Collège n°2 : Défense des intérêts, consommateur, mouvements d'idées, droits humain, éducation

Organisation interne par rapport au budget de l'association



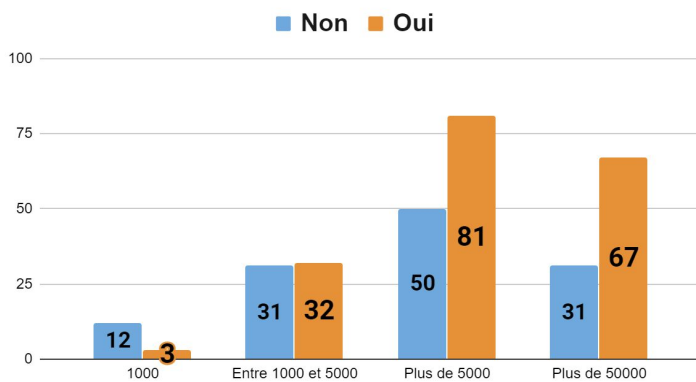
Ce sont les associations ayant un budget inférieur à 1000 € qui peuvent organiser leur vie interne soit 92% puis ce sont les associations de plus de 50000 € : 66 associations sur 94 associations soit 70. Celles de 1000 € à 5000 € sont à 48% et celles de plus de 5000 € à 51%.

La crise a-t-elle, à ce stade, des conséquences financières pour votre association ?



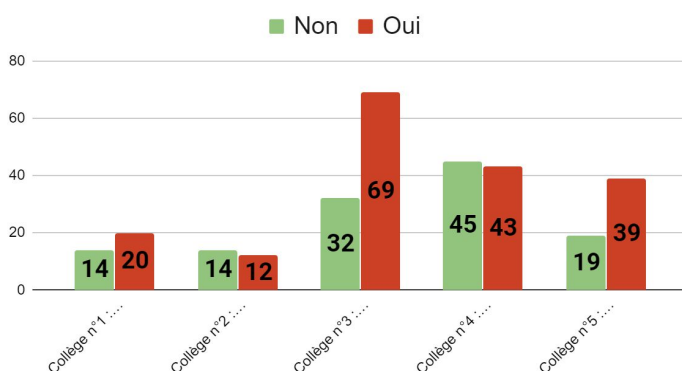
La crise impacte à 58,5% financièrement les associations rennaises

Conséquences financières / budget



Ce sont les associations ayant un budget de 0 à 1000 € qui arrivent toujours à s'organiser en interne et qui ont le moins de conséquences financières. Les plus impactées sont les associations de plus de 5000 €.

Les conséquences financières de la crise par secteurs d'activités :



Collège 1 : Développement local, quartiers, environnement

Collège 2 : Défense des intérêts, consommateur, mouvement d'idées, droits humains, éducation

Collège 3 : Culture, art, sciences, musique

Collège 4 : Solidarités, social, santé

Collège 5 : Sport, loisirs

Le Collège n°3 : Culture, arts, sciences, musique est le plus impacté, cela s'explique notamment par tous les événements culturels annulés : 64 associations sur 95 sont impactées.

Les raisons de la crise financière :

- Baisse, arrêt de l'activité.
- Absence de prestations payantes (cours, formations, spectacle, ateliers, concerts...)
- Paiement des salariés, remboursement des adhérents.
- Annulation d'événements (fêtes traditionnelles, concert,...), contrat, d'activités, de réservations de salles, perte de prestations ALSH, séjours, tournois, compétition haut niveau. Exemple : Annulation d'événements sur mars et avril. Les investissements sur les événements de mars (Rue des Livres) et avril (Formation aux Rythmes Indiens) ont largement fragilisé les actions sur 2020 car aucun retour financier. La sortie de nombreux ouvrages et rééditions est repoussée à une date ultérieure ce qui a impacté le moral des auteurs (pour certains fragiles) et empêche les ventes, ce qui leur enlève une rémunération.
- Reports des appels à projet
- Assemblée générale annuelle prévue en mars a été annulée, ne générant pas les renouvellements d'adhésions habituels.
- Arrêt de la mise à disposition de salle
- Baisse d'activités
- Plus de liens avec les partenaires (écoles, crèche...)
- Baisse des ressources financières :
 - Absence de vente de : (places de braderie, buvettes, location de matériels...)
 - Diminution de la subvention de fonctionnement de la Ville en 2021 ?
 - Loyer et charges à régler
 - Moins de dons, de cotisations, absence de collecte de fonds
 - Fermeture du magasin, des structures
 - Besoin de matériel (téléphone, ordinateur portable...)
 - Pas remboursements de nos prêts
 - Plus de projets à mener en coopération avec d'autres assos
 - Renouvellement du Fonds d'Entraide Solidarité Décès non assuré
 - Suspension des allocations CAF (extrascolaire/périscolaire ...)
 - Factures non réglées
 - Exemple d'une école association : continue de payer les salaires de l'ensemble des salarié·es (ASEM, animateurs périscolaire,...) passé·es en chômage, or nous n'avons plus les rentrées d'argent correspondantes en particulier la facturation des temps de garderie. Et nous allons sûrement avoir des dépenses supplémentaires notamment des prestations de ménage, achats de consommables sanitaires, ... lors de la reprise de l'école.

Ce qui est possible :

- Conseils techniques donnés au local ne se font que par téléphone.
- Les salariés ayant souhaité maintenir une activité pendant le confinement, nous utilisons notre trésorerie pour assurer le paiement des salaires car nous n'avons aucune recette.
- Nous avons remplacé nos séances physique par des séances skype de gym pour notre public fragilisé et éloigné des pratiques sportives pour raison de santé.

Ce qui pourrait aider les associations :

- Obtenir leur subvention de fonctionnement dès à présent (FAVA fonctionnement)
- Pouvoir organiser un report des évènements ou activités prévues
- Accès facilité à des locations de salles, lieux

Quels sont les freins à la vie interne de votre association ?

Numérique :

- Tout le monde (bénévoles, bénéficiaires) ne sont pas connectés
- Manque d'équipement (ordinateur, écran..)
- Non formé aux outils
- Besoin de licence de logiciel-pro pour faire des cours en ligne, 2 tablettes graphiques tracer à la main des graphiques, des schémas, des dessins, du texte manuscrit..)

Activité :

- Fermeture des locaux, plus de salles
- Suspension des échanges en présentiel,
- Plus d'accueil des bénéficiaires, recevoir le public (entretiens avec les victimes)
- Pas de possibilité de se réunir, de faire répéter les musiciens
- Maintenir un bon niveau d'échanges pour maintenir une dynamique de projet notre objectif de créer de lien, la c'est impossible
- Quasiment toutes les activités en direction du public se passent dans le local de l'association
- Annulation des conférences, évènement, activités, formation, cours, pratique sportive ...
- Quelques responsables habitent sur Rennes et les autres sur des communes hors de Rennes : pas de déplacement pour assurer les permanences... échanges mails SMS
- Fermeture des locaux, salles, équipements
- Développement d'actions
- Apporter des réponses aux bénéficiaires des activités comme : les parents s'inquiètent de la rentrée prochaine, nous ne pouvons pas leur répondre.

Administratif :

- Tenue de l'assemblée générale de mi-mandat à faire en distanciel ou à reporter
- Difficulté d'organiser du télétravail
- Moins de salariés (certains sont en garde d'enfant)
- Confinement et télétravail ne font pas bon ménage dans une association de quartier où le lien social est la première raison d'être.
- Grande question sur la trésorerie que je ne prends pas le temps de suivre

Communication :

- Entre les membres de l'association
- Avec les bénéficiaires
- Difficulté numérique pour les visio (âge, outils, formation)
- Qualité des connexions, manque d'outils numériques, difficultés de mettre en place la visio

Liens :

- Absence de contacts avec les usagers, entre adhérents et entres membres du bureau absence de rencontres physiques
- L'ARS Bretagne a demandé à tous les Groupes d'Entraide Mutuelle de cesser leurs activités.
- Les comédiens ne peuvent se voir pour répéter le texte et mise en scène.
- La distanciation sociale

Responsable associatif :

- Fatigue à porter plus que d'habitude
- Les membres du bureau se trouvent dans des départements différents et ne disposent pas d'internet systématiquement.
- Nombreux membres immunodéprimés

Salarié :

- Le télétravail ne permet pas forcément aux salariés de traiter toutes les demandes.
- Garder ses enfants, les aider à leurs devoirs,
- Être équipé pour être en télétravail
- Interruption de l'accueil de stagiaire

Adhérent :

- Ne peut plus bénéficier des activités

Sans freins :

- Notre petite association fonctionne au jour le jour et selon les activités.
- Nous avons mis en place une aide sur un rayon de 1km, aussi , nous ne savons pas si nous aurons une aide pour cela ?
- Distribution de denrée alimentaire plus démunis, éloignement, manque de temps
- Travail à distance
- Très peu. Nous sommes rompus à la communication à distance. Nous sommes équipés, tant en matériel qu'en logiciels et applications.

Quelles sont les actions vers vos bénéficiaires et/ou vos adhérents, menées pendant cette période de confinement ?**Poursuite de l'activité principale de la structure :**

- Médiation, entretien d'écoute téléphonique pour les personnes rencontrant des problématique de voisinage
- Adaptation de la poursuite de l'activité via des moyens tel que visioconférence, vidéo (cours, formation...) formations spatiales dans l'ordre chronologique, sous forme de schémas, se filmer
- Nouveaux modes de communication : téléphonique, visio, réseaux sociaux,

Nouvelles activités :

- Activités par visio ou réseaux sociaux ou appel téléphonique (exemples jeux concours sur les réseaux) ; conception de tutos, vidéos, réalisation d'un clip participatif, mail et visioconférences.
- Télétravail
- Accompagnement social, suivi entrepreneurs indépendants
- Demandes de logement et ASL
- Suivi des aires d'accueil
- Suivi des stationnements diffus (illicites ou non) (gens du voyage)
- Coordination des partenaires dans le contexte du Covid19 (ars préfecture Cd35 ...)

- Accueil et consultations d'urgence dans nos locaux pour le public, et permanence téléphonique.
- Conception de tutoriel, émission, débat, des invités, bons plans
- Mise en place une plate-forme pour pouvoir rester en lien avec les bénéficiaires et les bénévoles actifs et les personnes de ressources avec qui nous travaillons sur le projet crèche associatif pour la promotion du projet et faire les demande de fonds les démanché administrative
- Appel des personnes les plus vulnérables, isolées (seule, en difficultés...)
- Outils de communication : Envoi de Newsletter pour donner des nouvelles, Post réseaux sociaux appels téléphoniques (bénévoles) / tchat + forum pour le CA / Votes en lignes (Doodle) / Mail / viso conférences (zoom) / facebook / publication (newsletter) hebdo, youtube, whatsapp, google group.
- Ateliers pratique d'exercices sportifs, musicaux, langue ...
- Créations de nouveaux outils d'informations pour informer et accompagner les jeunes (crijb)
- Ateliers de travaux manuels, débats citoyens, zone de gratuité, pique-nique et jeux
- Relai d'information gouvernementale en lien avec le Covid 19
- Une cartographie régionale des ressources d'information alimentée quotidiennement, elle permet de retrouver rapidement les structures jeunesse proposant un accueil à distance durant le confinement, les initiatives locales/témoignages
- Ayant des adhérents répartis dans tout le département nous nous appelons les adhérents les plus fragiles psychologiquement pour les aider à supporter le confinement.
- Education : aide aux devoirs : Chaque semaine, mise à disposition d'une vidéo du cours hebdomadaire adressée à chaque élève pour une pratique à domicile + mise à disposition d'autres repères dans la bibliothèque de notre site internet, suggestion de jeux pour les enfant
- Outil à destination des bénévoles qui accompagnent les migrants : <https://padlet.com/plateformelanguetcom/vldgv3j8zo97>
- Cours de différents secteurs sous la forme vidéo (chorégraphie, cours, sport...)
- Création de groupe d'entraide pour les publics fragiles
- Gouvernance création de nouvelles façon de fonctionner (prise de décision, vote par internet, répartition des tâches...)
- Diffusion de "playlists de confinements", mise a disposition à prix libre de nos anciennes sorties.
- Enseignement, formation, cours à distance via outil numérique.
- Partage de recettes
- Réfléchir à l'après Covid
- Dépannage de matériel, assistance téléphonique
- Les adhérents et bénévoles font du bénévolat pour soutenir les actions mises en place pendant le confinement ou faire des dons, livraison de colis alimentaire à domicile
- Sites internet dédiés :
 - <https://ai.afev.org/tag/Ongardelelien-malgre-le-confinement>
 - <https://aba-illeetvilaine.org/covid-19-aides-et-soutiens/>
- Nous avons mis des affiches dans des immeuble, boulangerie de quartier et pharmacie, afin d'aider les personnes ages et ou a mobilités réduite a faire leur

- courses, ou de l'écoute téléphonique afin d'éviter l'isolement, sans aucune contre partie
- Mise en place un système de prêt de vélos pour les personnes en première ligne dans la gestion de la pandémie
 - Transfert d'informations concernant la fabrication de masques (articles/tuto), communication sur les initiatives soutenues par d'autres asso dans ce domaine + info diverses en lien avec les initiatives citoyennes sur notre territoire (ex: la fabrique citoyenne)
 - Appui juridiques aux associations (droit de la consommation, travail...)
 - Accompagnement au besoin de la direction et de l'équipe enseignante, communication envers les salarié·es sur le chômage, communication aux familles sur les perspectives de la reprise d'école, la santé financière de l'association, préparation de la rentrée scolaire 2020/2021
 - Propositions d'activités en lien avec le livre à faire chez soi via le blog d el'Espace Lecture Carrefour 18 :<https://espacelecturecarrefour18.wordpress.com/>
 - Les adhérents sont tous des membres actifs de l'association. Sans vie commune, le bureau met donc un point d'honneur à transmettre avec transparence les décisions prises et l'évolution de la situation pour l'association tout en encourageant la communication interne via notre logiciel de discussion de groupe. Un salon de discussion pour le lien personnel entre tous les membres est actif pour pouvoir partager et garder un lien humain en ces temps de confinements. Nos bénéficiaires étant notre public, nous ne pouvons leurs proposer des actions en ce moment.
 - 1) associations adhérentes: invitation à créer leurs annonces spécifiques pendant cette période de confinement 2) associations NON adhérentes: idem + gratuité de l'adhésion de la date d'inscription à la date de fin du confinement 3) candidats au bénévolat: incitation à répondre aux offres de mission
 - On leur a transmis des séances de PPG, de footing et pour certains qui sont équipés du HOME TRAINER
 - Réalisation de fiches d'inventaires pour le musée virtuel en "télétravail"
 - La quinzaine du commerce équitable va être réalisée à base de communication: site internet- articles- interviews.

Les valeurs : entraide / bienveillance / prendre soin de l'autre / émotions

Difficultés rencontrées lors de la mise en place des nouvelles activités :

- L'enseignement à distance reste toutefois complexe à mettre en place car beaucoup de personnes souffrent d' « illettrisme » et/ou n'ont pas les outils pour travailler à distance. Par ailleurs, elles sont pour la plupart confinées avec des enfants à charge.
- La crise que nous traversons accentue évidemment les inégalités sociales, scolaires et la fracture numérique. Nous avons par ailleurs créé au début de la crise sanitaire des supports que nous actualisons régulièrement.
- Avoir du matériel adapté et savoir s'en servir.
- Entraînement hebdomadaire à distance avec les entraîneurs, difficile en raison du manque d'espace chez soi.

Quelles actions souhaiteriez-vous mener, sans y parvenir ? (problème pour obtenir des informations, difficultés à joindre des associations partenaires, moyens matériels, moyens financiers, etc...)

- Nous sommes entrain de réfléchir à une action en direction des "SOIGNANTS" professionnels exposés aux aléas de transport
- Mise en place d'ateliers nutritionnels
- Actions d'éducation au développement, actions de formation
- Actions de promotions des événements des festivals (puisque'il n'y a plus de festival)
- Apporter une aide au salarié (coach sportif) pour notre section Gymnastique
- Accompagner les jeunes qui sont bloqués dans leurs démarches administratives ou de recherche d'emploi, d'alternance... Nous leur proposons d'adapter leur plan d'action et de travailler leurs objectifs sous un nouvel angle en lien avec leur parrain/marraine
- Contacter des fournisseurs pour les demandes de devis, organiser des rencontres avec les autres chorales, se retrouver avec les adhérents
- Mise en place d'ateliers nutritionnels
- Mise en réseau facilitée avec les associations et organismes sociaux
- La fabrication de masques artisanaux afin de les donner aux publics les plus fragiles. Les compétences sont là, mais difficile d'organiser cette initiative tant sur plan logistique que matériel.
- Faire émerger les besoins des adhérents en difficultés du fait de cette crise et proposer des réponses adaptées
- Financer une permanence téléphonique tenue par de professionnels de l'autisme qui répondraient aux difficultés des familles
- Nous étions en négociation pour la salle de répétition et il semble que nous ne puissions avancer..les autres associations ne fournissant aucune données
- Nous souhaitons permettre à davantage de bénévoles d'assurer les cours car la charge de travail est trop forte pour un seul et assurer tous les cours seul.
- Partenariat, échange avec des associations culturelles kurdes en Iraq et en Iran
- Information sur comment communiquer avec précaution vers les personnes fragiles comme : communication papier (pour ceux qui n'ont pas d'ordinateur) dans les boîtes aux lettres ? Réalisation de documents PAO avec les auteurs qui n'ont pas internet. Être accompagné pour trouver des solutions aux difficultés récurrentes liées à la réalisation des activités à destinations sociales.
- La diffusion de tous nos supports ainsi que l'édition de livres demandent beaucoup de temps et le besoin d'une personne au moins à mi-temps sur toute l'année est plus que nécessaire et même les CDD courts deviennent impossibles au regard de la situation financière. Le projet La Sèv déposé sur la portail Dauphin pour la subvention Contrat de ville et co-porté avec l'Association Sésame n'a reçu aucune subvention, ce qui freine son développement. Ce projet s'adresse justement aux personnes âgées, personnes en difficultés, isolées et/ou éloignées de l'emploi pour des raisons sensibles et/ou de fragilité. Actuellement nous n'avons aucune visibilité financière et structurelle nous permettant de mettre en place nos actions dans des conditions permettant de nous adresser dignement aux populations des deux quartiers que nous pouvons couvrir soit : Bréquigny et Villejean.
- Nous sommes à pieds d'oeuvre sur deux appels à projet au quartier Blosne et à l'internationale sur la solidarité internationale. Il nous manque l'accompagnement de

BUG ou Maison des associations en termes des outils informatiques, de l'imprimerie et des conseils techniques et administratifs qu'ils apportent à nos besoins.

- Nous souhaitons nous assurer que les intermittents.e.s que nous allons engager pour notre événement ne soient pas mis en danger par l'annulation de notre festival. Nous sommes en lien avec le GUSO pour cela.

Les problèmes pour mener les actions :

Humain :

- La barrière de la langue est un frein à la mise en place des liens avec les familles.
- Difficultés à joindre directement les adhérents, qui sont soit dans leurs familles, soit dans des établissements spécialisés
- Difficultés à joindre les structures partenaires (en particulier écoles, Ehpad et bibliothèques)
- Pouvoir me déplacer dans le département (dans un rayon de 50km) pour préparation de notre prochain événement
- Garde d'enfants
- Tous les ans, nous organisons deux séjours de camps d'été : une semaine pour les 11-14 ans puis une semaine pour les 7-10 ans la première quinzaine de juillet. Nous avons déjà reçu des inscriptions mais nous venons d'être dans l'obligation d'annuler ces 2 séjours par mesure de précautions, car nous ne savons pas aujourd'hui les règles sanitaires qui seront prises et nous ne savons pas si nous serons en mesure de les appliquer. Nous devons recruter encore un directeur et un animateur mais difficile car nous manquons d'information sur le déroulement de ces camps qui regroupent 40 enfants par séjour hébergés sous tente et se déroulant à St Malo (près de la plage). Aussi, habituellement la cuisine est élaborée par 2 personnes bénévoles de +65 ans (pour réduire au maximum le coût du séjour s'adressant prioritairement à des enfants de quartiers populaires).

Informatique / Communication :

- Mieux gérer les outils numériques de communication
- Impossibilité de faire des affiches et des flyers et de communiquer sur ce support
- Impossibilité pour les animations de rue, sur les marchés, interventions dans les écoles, conférences

Structurel :

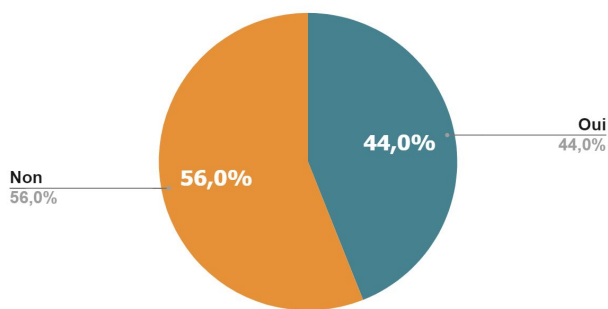
- Financiers
- Les infos sur les aides sont floues, complexes et souvent incompréhensibles pour nous qui ne sommes pas habitués au langage administratif
- Pour certains stages prévus en juin et juillet, impossible d'obtenir des informations sur le possible maintien ou non, et à quelles conditions. D'où une difficulté à prendre des décisions et à communiquer auprès des adhérents et des inscrits aux stages.

Moyens matériels :

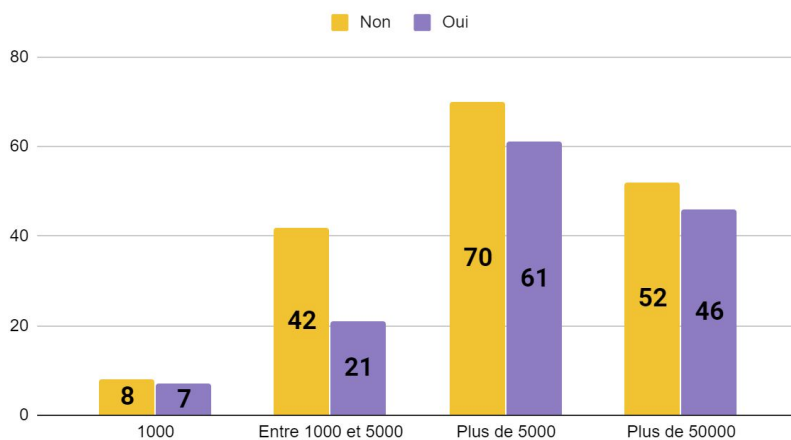
- Pas de possibilité d'imprimer en grand nombre pour tenter un boitage. moyens matériels et de formation aux nouvelles technologies
- Avoir la possibilité d'organiser une visioconférence de qualité pour un conseil d'administration par exemple..autre que meet jitsi (quelques soucis parfois..).

- Ordinateur pour créer des vidéos de bonnes qualités
- avoir une caméra et un espace suffisant pour pouvoir proposer des rendez-vous autour de la danse et de la voix
- Avoir une salle avec sac de frappe.
- Besoin d'un meilleur matériel vidéo/audio, d'un grand écran, de miroirs mobiles et l'utilisation de programme pro pour pouvoir également voir les élèves pendant le direct et corriger au fur et à mesure en voyant car c'est compliqué de juste répondre aux questions et de ne pouvoir corriger les erreur que les élèves ne remarques pas par exemple.
- Nous recherchons des compétences de développement 4D
- Pb pour trouver le matériel de protection pour les visites à domicile

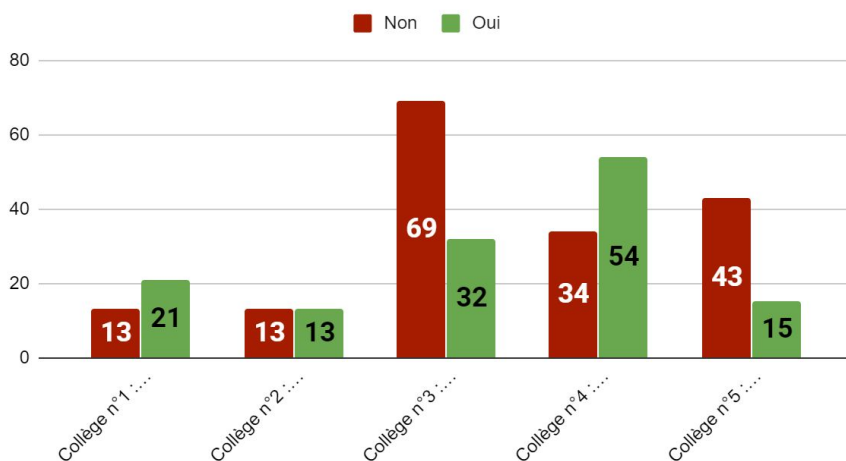
Votre association a-t-elle (ou envisage-t-elle) des actions de solidarité dans le contexte actuel (en direction des personnes âgées, des personnes vulnérables -SDF,Migrant.e.s, des professionnels exposés ..) ?



Actions solidarité / budget



Actions solidarités / secteur



Collège 1 : Développement local, quartiers, environnement

Collège 2 : Défense des intérêts, consommateur, mouvement d'idées, droits humains, éducation

Collège 3 : Culture, art, sciences, musique

Collège 4 : Solidarités, social, santé

Collège 5 : Sport, loisirs

Si oui lesquelles :

- Rappel systématique de toutes les personnes qui contactent notre association pour une problématique de conflit de voisinage.
- Nous avons proposé aux adhérents joignables de nous faire remonter les difficultés que pourraient avoir certaines personnes pour s'approvisionner ou autres besoins afin d'apporter de l'aide. Pas de retour à ce jour.
- Liste d'appels partagée entre les bénévoles / un appel par semaine avec un tableau de suivi ; fourniture de supports pour le soutien scolaire dans des familles fragiles ; Portage de courses lorsque aucune solution (à ce jour) n'est trouvée localement ; Rédaction d'info news tout les 2 à 3 jours sous forme de jeu ou de challenge (avec parfois des infos "sérieuses") ; ...
- Mise en relation des personnes migrantes ou vulnérables de notre public avec des personnes à proximité pouvant les aider, assistance administrative, écoute
- Communication sur la réserve citoyenne et réseau d'entraides pour les jeunes en précarité, isolés ou ne pouvant sortir de chez eux
- Liens renforcés vers les familles et les adultes porteurs de troubles pour les aider à supporter le confinement
- création d'une permanence Skype pour faire de l'écoute trois bénévoles cousent des masques avec Armor lux
- Partenariat entre La Belle Déchette, le collectif Indiens dans la Ville, le collectif des couturières Solidaires d'Ille et Vilaine et les Makers pour la confection de masques et visières de protection
- Soutien au restaurant social Le perdrix pour des besoins en ustensiles de cuisine

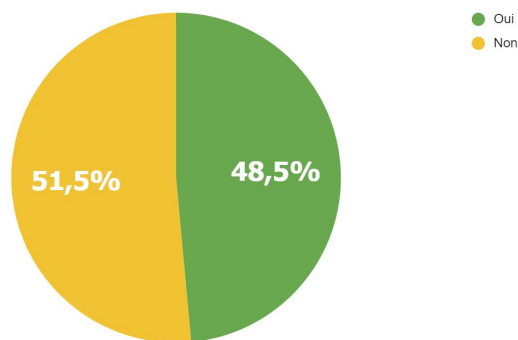
- Actions vers les personnes migrantes "logées" dans des squats : apport de protections hygiéniques, quelques masques et gants
- Aide pour les courses, aide alimentaire (réalisation de colis), garde d'enfants, lien téléphonique, numéro d'appel mis à disposition
- Questionnaire à destination des personnes non-blanches (noires, arabes, asiatiques, roms, etc.), impactées par le racisme et autres formes d'oppression à l'intersection de la race sociale et de la classe sociale (précarité, pauvreté), condition psychique (psychophobie), handicap et ou maladie (validisme), du genre (ex : misogynie), transidentité, sexualités (ex : homophobie), victimes et ou témoins de discriminations institutionnelles liées à la santé et l'accès aux soins. Et des personnes de toutes origines témoins de discriminations envers des personnes non-blanches dans l'accès aux soins, les soins, et le traitement de la condition de santé. Les faits doivent avoir eut lieu depuis le début de la crise liée au COVID-19.
https://docs.google.com/forms/d/e/1FAIpQLSeoafjIMQdfusWszyuB0cXQGpy8GMKzhgmEQcYLe5Je6xgqow/viewform?fbclid=IwAR0oralTPV8VZhmsaUnV-lfjbVimEVCsggv2h24jFGbk6OWlckUh_cq65Uk
- Chaque semaine nous proposons une vidéo (concerts, spectacles, démos...) de moments festifs organisés par l'association pour donner un peu de joie à tout le monde.
- Des personnes isolées, déprimées, pour qui nous avons créé des "bulles d'art-thérapie", fiches de plusieurs propositions d'activités pour rester en forme psychique et physique, et garder le lien... Quelques échanges par téléphone si nécessaire...
- Dans notre association 70% des bénévoles sont les migrants, pendant le confinement nous gardons le contact par les réseaux sociaux avec eux, nous leurs apportons tout notre soutien et attention, nous partageons avec eux la conduite à tenir pendant le confinement, à savoir les gestes barrières se laver les mains a chaque fois, rester chez soi, ne sortir que quand cela est nécessaire, puis nous les avons transmis le lien pour télécharger l'attestation de sortie dérogatoire
- Développement d'outils pour partage d'informations à destination de personnes vulnérables (quant aux questions liées au numérique notamment). Et partage des actions d'artistes que nous accompagnons pour mieux vivre le confinement.
- Editions de supports à destination des publics pour l'aide à la rédaction des projets et parcours de vie pour différents âges. Être accompagné pour identifier ses compétences et ses points forts. Grâce à un lien avec l'Université Rennes 2 (et Paris) et la fac de langues avec lesquelles nous pourrions envisager la traduction dans différentes langues pour les habitants des quartiers (dont prioritaires) ayant des difficultés de lecture en Français. Faire connaître des projets auxquels les personnes pourraient venir se joindre après le confinement ou en ligne pour ceux qui peuvent dès à présent. Toutes les formations en ligne que l'on peut apporter : Voix, Dessin, écriture et rédaction, éditions et PAO, Print et Pré-presse, Graphisme et Communication, Patrimoines et Histoire, Direction de projet, Langues et d'autres.
- Préparer des goûters pour des personnels soignants. Production des masques en partenariat avec une cou.
- En participant à une plateforme nationale : mieux traverser le deuil
- Films du catalogue en ligne sur Vimeo [pointbarre https://enfantsoupersonnesageesjamaisseuls.wordpress.com](https://enfantsoupersonnesageesjamaisseuls.wordpress.com)
- Incitations à des actions individuelles, courriers d'enfants aux EHPAD, Participation aux maraudes, collecte et distribution de nourriture, accompagnement

- J'ai accepté d'intervenir auprès de migrants de langue portugaise pour leur expliquer les mesures d'hygiène et de confinement à respecter.
- L'association a relayé l'appel de solidaires pour inciter son réseau local à y contribuer
- Le covoiturage pour les trajets autorisés pour les publics sans solution de mobilité
- "1lettre1sourire" au profit des personnes âgées en EHPAD.
- Maintenir le lien social à destination des personnes en situation de handicap
- Maintien de la communication avec des migrants que nous accueillons gratuitement, diffusion de contenu pédagogique spécifique pour les non-voyants
- Mise en place d'une permanence téléphonique tenue par des professionnels de l'autisme qui répondraient aux difficultés des familles
- Missions sur le site de la réserve civique, maintien de lien social avec les personnes isolées par le maintien des activités des volontaires en service civique.
- Nous accompagnons des personnes en souffrance psychique. Nous essayons de maintenir le lien avec les équipes soignantes...
- Nous aidons régulièrement des associations bangladaises ou indiennes et continuons dans cette optique.
- Nous avons fait un appel à dons pour des jeux, livres, vêtements pour des personnes aidées par le CADA
- Nous faisons partie de l'interorga de soutien aux migrants et sans papier et nous diffusons notamment par UBUNTU les situations difficiles et les problèmes à résoudre à cause des carences de l'Etat.
- Nous réfléchissons à mettre à disposition des appartements pour les femmes exposées à de la violence conjugale
- Nous travaillons avec des intermittents du spectacle donc nous faisons en sorte de leur fournir des attestations d'annulation afin qu'ils puissent constituer un dossier et espérer pouvoir toucher un chômage partiel. De plus, même si les prestataires (souvent des PME) n'ont pas pu honorer les promesses de leurs devis, nous comptons les rémunérer à hauteur du temps de travail qu'il nous ont consacré pour nous rencontrer et nous former (même si cela ne devait pas être rémunéré à l'origine) afin de soutenir leurs entreprises. Nous faisons également en sorte de prolonger le maximum de contrats afin d'assurer du travail à nos prestataires quand la situation sera revenue à la normale. Cependant, nous nous rencontrons dans un cadre scolaire et l'école étant fermée nous ne pouvons pas nous retrouver (nous habitons chacun dans des endroits différents) pour faire des actions "plus sociales" comme venir en aide aux personnes âgées dans le cadre du Rock'n Solex.
- Solidarité avec le CHU de Rennes, solidarité avec les dispensaires grecs (avec BGSS - Bretagne Grèce Solidarité Santé)
- Soutien économique au bar "le Babazula" à Rennes avec qui nous organisons des événements depuis plusieurs années. Les cours des Français que nous donnons à destination des migrants sont suspendus puisque les centres sociaux, où sont dispensés les cours, sont eux aussi fermés.
- Réserve civique mission Makesense Re-action : distribution de visières et masques à nos familles
- Nous faisons des démarches pour soutenir financièrement nos partenaires intermittents du spectacle (artistes, ingénieur son, professeurs de danse...) et les salles d'événements récurrents avec lesquelles nous travaillons régulièrement. Nous relayons des appels aux dons, ou d'autres formes de soutien présents dans la communauté des danses swing.
- Création d'un lien solidaire (téléphone) à l'endroit des femmes seules, homosexuelles

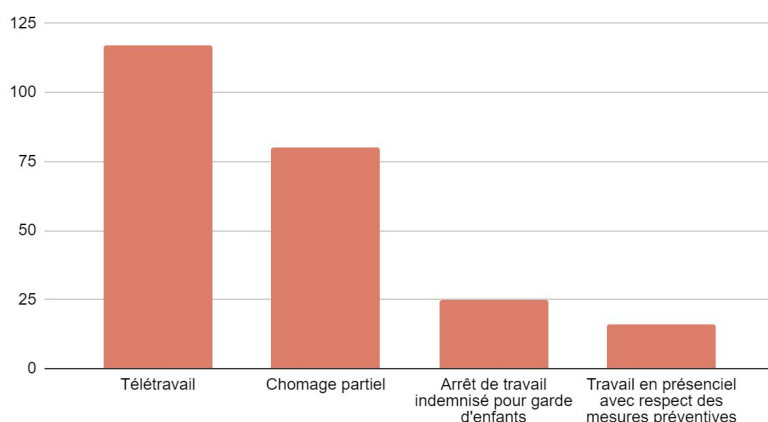
- Performance dansée Sensible dans l'espace public : s'adresse à toute personne en extérieur, en écho aux effets du confinement sur chacun sur les plans sociaux et psychologiques.
- Le soutien des professionnels de notre secteur. Nous travaillons avec des intermittents et des salles partenaires. Nous suivons de très près les démarches à suivre pour pouvoir rémunérer tous nos intermittents sur chaque dates prévues malgré leur annulation. Le tout en utilisant notre trésorerie pour le moment (malgré des recettes inexistantes). Si à l'autorisation de leur ré-ouvertures des salles partenaires ont besoin de spectacles/prestations artistiques et bénévoles dans le cadre d'événement de soutien à la structure, nous serons prêts à faire notre possible pour y participer.
- Interventions auprès des associations, , collectifs, partenaires et institutionnels pour rappeler que France Bénévolat a la possibilité de contacter les candidats au bénévolat qui ont créé leur espace personnel sur le site francebenevolat.org en précisant, dans la rubrique disponibilité, qu'ils acceptent d'être sollicités en cas de pandémie
- Mise en place d'entraînement pour les jeunes et actions de communication pour les jeunes sur Instagram
- Différentes actions en direction des personnes âgées (appels quotidiens pour prendre des nouvelles et s'assurer de la bonne santé, distribution de nourriture...), des personnes vulnérables (distribution de nourriture), migrants (accompagnement par téléphone, nourriture), des professionnels exposés (intervention pour régler problème de harcèlement au travail...)

Si votre association emploie des salariés, quelles solutions avez-vous mises en place ?

Associations employeuses



Solutions mises en place par les associations employeuses



La solution du télétravail a été la plus adoptée

17/ Remarques commentaires

- Difficulté à se projeter vers l'avenir, 2- crainte sur le maintien de l'emploi à terme 3- quid des aides de la ville (périscolaire), notre salarié intervenant sur 6 créneaux par semaine (manque à gagner conséquent) 4- inquiétude sur le devenir de nos partenaires privés en septembre pour la nouvelle saison (problème de trésorerie à venir)
- Cette période souligne l'importance de l'action de proximité facteur d'interconnaissance et d'entraide et l'utilité Qu'il y aurait à avoir dans la rue Chicogne un local interassociatif ou nous polariserions l'information et les services aux riverains pour répondre à leurs besoins, de même une plate-forme numérique des services rendus par les associations serait nécessaire pour mutualiser les initiatives et les ressources intellectuelles
- Comment cela va se passer pour le suivi des demandes de subvention de fonctionnement réalisées début mars?
En cette période rude de covid-19, de distanciation physique, il faudra créer des espaces d'échanges et de partage en vidéo-conférence pour éviter ainsi le repli sur soi, la peur de l'autre, l'ennui, le stress, et l'inactivité dans la vie associative, locale et le vie nationale.
- Faciliter l'accès à des salles de 100m² environ à tarif préférentiel voir gratuit pour rattraper nos séances de répétition suspendues (exemple: salle mairie de quartier sud gare? ou MDA? en dimanche, à la journée, de préférence) de sorte à ne pas retarder notre programmation 2021
- Il y a beaucoup d'angoisses des parents sur le retour à l'école et surtout sur les bacs et brevets (heureusement les personnels de l'E.N. restent joignables). Nous nous attendons à une avalanche de demandes lors du retour à l'école.
- Nous aider octroi d'une subvention de fonctionnement, malgré que nous n'organisons pas sur la commune de Rennes
- Nous attendons de connaître les procédures de déconfinement
- Nous ne sommes pas une association mais le GT de villejean effectue une réunion le 1er mardi du mois des habitants du quartier afin connaître les difficultés rencontrées

(troubles de voisinage, sécurité, propreté, éducation, santé, etc...et informer les autorités. Le GT est composé de bénévoles et ne dispose pas de budget.

- Nous nous sommes aperçus que ces cours en ligne permettaient non seulement aux participants inscrits de ne pas perdre des journées de stage et aux intervenants de pouvoir être payés normalement, mais aussi à tous ceux et celles qui en bénéficient d'en retirer beaucoup de bonheur et de briser leur isolement, heureux qu'ils sont de pouvoir, malgré le confinement, retrouver à l'écran leurs "collègues" et amis qu'ils ne pouvaient plus voir autour d'une activité et d'un animateur appréciés de tous. Bref, c'est une aventure humaine autant qu'artistique, comme en témoignent les retours mentionnés dans le compte-rendu de notre cours en ligne du 29 mars que nous avons proposé de vous envoyer si vous le souhaitez.
- Nous pourrions envisager des actions de solidarité en partenariat avec d'autres associations, si une plateforme prenait forme par exemple
- Nous pensons devoir reporter notre AG prévue fin Juin. Y a-t-il un délai maximal à respecter pour que celle-ci se tienne ?
- Besoin d'un salarié pour rendre le service radio effectif, ce qui aurait été d'un grand secours pendant le confinement...
- Nous aurions volontiers mis en place des actions à destination des personnes âgées (intervention musicale) mais cela nous est apparu trop compliqué dans un contexte où la charge de travail de notre professionnelle est déjà très alourdie par ailleurs.
- Notre association a été active dès le début du confinement, au 13 mars (appels téléphoniques, SMS, envoi de mails, enquêtes sur le matériel informatique, situation des familles précaires...) MAIS,
- Gestion du temps et de l'organisation des familles et leurs jeunes très complexes ;
- Disputes dans les familles nombreuses pour rendre le travail en temps réel et avec un seul ordinateur (cours, qcm, visioconférences... qui se chevauchent)
- Demandes de matériel informatique et 4G qui restent sans réponse à ce jour.
- Trop d'intermédiaires pour avoir un ordinateur de certains établissements publics
- Notre question : quelles sont les conditions de prêt des ordinateurs dans les établissements publics décisionnaires ?

Questions :

- Avez-vous envisagé soutenir les associations qui ont eu une perte financière importante sur des événements annulés ?
- Pour ce qui est des loyers, notre local est un loyer apas, peut on espérer comme la ville l'a fait que les loyers sont annulés ou qu'il y ait au moins la moitié à payer ?
- Nous avons évidemment perdu nos rentrées ...une année blanche 2020 mais deux années blanches ? si on doit travailler l'an prochain pour rembourser cette année ?
- Pourrions nous recevoir un label pour l'avenir ! si un événement similaire surviendrait à nouveau !
- Quel dispositif la ville pense mettre en place pour soutenir les acteurs culturels? peut on penser à des gratuités de salle pour organiser des événements après le confinement pour au moins couvrir nos frais fixes?
- Y a t-il des positionnements existants pour le moment concernant les cotisations des adhérents : quelles réflexions ? ...
- Y a-t-il une aide de la ville ou de la région pour pallier au manque d'activité provisoire....mais aussi à moyen terme, puisqu'il serait question d'une transition

jusqu'en février 2021 avec rassemblements limités, donc des contrats reportés et surtout annulés?

Remarque pour le MAR :

- Le choix du collège pose le problème de la transversalité ! Il serait préférable de pouvoir choisir les différents éléments qui constituent le collège (ex : défenses des intérêts/culture/social/développement local) cela vous donnerait plus de visibilité et éviterait la sensation de trahir une partie de nos actions menées.
- Nous ne sommes pas adhérents de votre association (sauf erreur !), mais le CA va statuer sur cette possibilité.
- Sur les collèges d'activité des associations, je pense que vous devez dissocier l'environnement du développement du quartier, car pour moi l'environnement doit constituer un collège à part
- Votre lien Google drive est apprécié pour toutes les infos

Vos mercis :

Bravo pour le questionnaire

Take care :-)

Merci beaucoup pour ce questionnaire.

Merci de ne pas nous abandonner.

Merci de travailler au maintien de l'offre culturelle Rennaise ! Bonne journée.

Merci de votre enquête, désolé de répondre un peu tard JFL (06 43 10 80 25)

Merci de votre intérêt et de votre souci de la poursuite de nos missions associatives dans cette période.

Merci de votre travail et vous nous avez déjà aidé !

Merci de vous soucier des associations qui souhaitent survivre à cette crise.

Merci et bonne chance pour le confinement !

Merci pour cette initiative c'est bien de se sentir écouté voire soutenu

Merci pour votre activité durant le confinement : info newsletter bien si pas trop fréquente quand même car on est submergés d'infos..., formations maintenues et adaptées...

Merci à l'équipe du MAR et à très bientôt

Merci de maintenir ce lien !

Merci au MAR de conserver le lien avec les assos, voire de l'amplifier dans cette période d'isolement

Merci pour vos lettres régulières via le mail et les formations qui restent accessibles pendant cette période

Merci d'avance pour votre retour sur l'analyse de votre enquête et sur les suites données.

Merci au MAR pour cette initiative !

Ce que l'on peut retenir de cette crise sanitaire :

- Les associations de santé, médico-sociale, solidarité sont en premières lignes mais pas seulement car des associations de secteurs différents ont su montrer leur mobilisation.
- Mise en place du télétravail et de nouvelles formes d'organisation du travail
- Fracture numérique : équipement, maîtrise des outils
- Dépendance au numérique
- Exacerbation des inégalités
- Augmentation des difficultés pour les personnes en situation de précarité et d'isolement

- Hausse du chômage
- Tentation du repli communautaires et augmentation des tensions entre communautés
- Renforcement des solidarités intergénérationnelles

Mais aussi : Merci, Prenez soin de vous ! bienveillance, Que c'est difficile pour tous ! tenez bon et prenez soin de vous , merci de penser à nous !

Liste des associations

Cité et médiation	Sheng Ming
Alexis danan de Bretagne	France avc35
Martenot	Salsa Me Gusta
Comité de quartier de Cleunay	Prêt Solidaire
Renaissance Comorienne de Rennes	Association Hors Mots
123Liestra	Institut Confucius de Bretagne
Sesame	Mouvement International pour le Développement de l'Afrique Francophone
Iskis	Rennes Running
Sources	L'Atelier Théâtre 35
Fédération des Associations de Haute Bretagne	My Human Kit
Centre culturel Espagnol de Rennes	Compagnie Le Siamang
Arts et manieres	Maison de la consommation et de l'environnement
Maison de la Nutrition et du Diabète	Ensemble Musical des Cheminots Rennais
SOS Familles Emmanus Rennes	Libre arbitre
Mysterious Opus Cie	France Association pour le Don d'Organes et de Tissus humains 35
Association Sportive des Cheminots Rennais	Alternatiba Rennes
Association de taekwondo et disciplines associées	France Assos Santé Bretagne
Les Baladins de l'Ille	La Balette Saucisse
Proximité	Association Ti Mad
Association des cheminots rennais football	Comité de quartier Francisco Ferrer
Artisans du monde de Rennes	Les aidants de l'Ille
Atelier du Thabor	Association des cigales de Bretagne
Fêles du vocal	Innov actions et stop solo
Observatoire et Pole d'Animation des Retraités	Association des jardins familiaux de la Ville de Rennes
Vivre à Beauregard	Les amis des scouts de Rennes
Association Tiez Breiz	MJC Maison de suède
Confédération Bretonne pour l'Environnement et la Nature	EPI Bretagne
Association des Crématistes d'Ille et Vilaine	Indecosa35
L'Association Sportive et Culturelle Adaptée Rennaise métropole	Planning familial 35
Zentonic sport santé bien être	Mira-Bai
Aroéven Bretagne	Encres de Chine
Entreprises Synergies Territoires Inclusion Mixité numérique	L'Antre-2
Terre d'Afrique	Arts Scéniques Etoiles de Fond / Le CRIPORTEUR
Association Culturelle Portugaise Alma Lusa	Fédération d'associations de conjoints survivants
Source d'Harmonie	Association Solidarité Algérienne 35
Association de tai chi taoïste	Le Marché Noir
Club Coeur et Santé	99,98°C
S O S Amitié Rennes	Solidarité Nouvelle face au Chomage Rennes

Cercle celtique de Rennes
 L'Astrada
 Maison de quartier la Bellangerais
 Entourage Rennes
 Orchestre des Jeunes de Haute Bretagne
 Haroz
 Déclic femmes
 Association de cleunay amitiés solidarité
 Association Touristique Sportive et Culturelle des Administrations Financières 35
 Association Gemmologie Minéralogie et Fossiles de Legal Promotion
 Assciation yogav
 École rennais de VÕ Vietnam
 Le P'tit Rennais
 Supéducaton
 Plantafac
 Atelier Déclic
 Société d'Horticulture d'Ille et Vilaine
 Association Zephyr
 Association d'Adultes et Parents d'Enfants DYS 35
 ARennes
 Solidarité et partage des savoir-faire
 Forum Social des Quartiers
 Autisme et A.B.A Ille et Vilaine
 Arpo Music
 Association Selvaviva
 Cercle Généalogique d'Ille-et-Vilaine
 Pool d'art
 L'Autre Regard
 Tintamarre
 Cap'arbres
 Renneskart Promosport
 Union des comoriens de Rennes
 Association des Parkinsoniens d'Ille et Vilaine
 Engrenage
 Collectif Handicap 35
 Association de la Fondation Etudiante pour la Ville
 Keur Eskemm
 Groupe territorial de Villejean du CCR
 Association Maison des squares Solidarité Interculturel
 Citoyenneté -Maison des Squares
 Compagnie felicita
 Chic on y est!
 Amour Elisabeth France Afrique
 Solidarité Illettrisme Lecture Ecriture pour Adultes
 Choeur le Thabor
 Wakanga
 Football Club Beauregard
 Ensemble Musical des Cheminots Rennais
 Chorale domisol
 Partages
 Krav maga Rennes
 Hectores
 Haut les Vilaines!
 Ensemble vocal SILK
 Tao du coeur
 Maison des Jeunes et de la Culture Bréquigny
 Ideal Crash
 Centre Régional Information Jeunesse Bretagne
 Association Saint Vincent de Paul
 Amitiés kurdes de Bretagne
 Le Bougainvillier
 L'ensemble Adagio Espresso
 Club des Créateurs, Repreneurs, Entrepreneurs UFCV
 Matières créatives
 Dancing robots
 Association inflam'oeil
 Maison de quartier la touche
 Les enfants des Rues de pondichéry Bretagne
 Société des régates rennaises aviron
 Programme Breton d'aide au développement
 Langue et communication
 Les Piqueuses d'idées
 Association sportive des postes, télégraphes et téléphones Rennes basket
 Respire et Bulle
 Le Village des Castors
 Groupement d'Employeurs de l'Economie Sociale
 Association du Bourg l'Eveque
 Collectif d'Echanges de Services et de Savoirs de Maurepas 'habitants'
 Association Rencontre et culture
 Les amis du patrimoine rennais
 Mam les petits papillons
 Ligue de l'enseignement 35
 La duguesclin
 Chatplume
 Association des Cadres, assimilés et des Jeunes
 Diplômés pour l'Emploi 35
 Théâtre de Pan
 AEP LA vie nouvelle
 La Belle Déchette
 Association Sportive, Culturelle et Loisirs Jeanne d'Arc
 Rennes
 Capsule galerie
 Le mixeur
 Union nationale de familles et amis de personnes malades et/ou handicapés psychiques 35
 Asso 3 regards Léo Lagrange
 Le crabe rouge
 Association les trois maisons
 Parent'aise
 Wagonnet production
 Unis-cité Rennes
 Culture manuelle et technique
 Artamuse
 Association des Burkinabè de Rennes
 Point barre
 Maison de quartier Rennes nord St Martin
 La balade des livres
 Accueil des gens du voyage en Ille et Vilaine
 Maison internationale rennais
 La maison du ronceray
 La voix sociale & éditions
 La cimade
 Chorale tous en chœur
 Korea Breizh
 Jeong Tong Taekwondo Dojang
 Rennes-Squash
 Association sportive des organismes de radiodiffusion et télévision française Ouest
 Club rennais de danse sportive

Club moto de la police nationale "grand ouest"
 Rennes monostars
 Association hellénique de Bretagne
 Union Départementale des Associations Familiales
 La Petite Rennes
 déCONSTRUIRE
 Agence départementale d'information sur le logement
 Rec boxe française
 Rock'n Solex
 Association Synzhoi
 Ouest Parkour
 Les 7 voiles
 Collectif des Hautes Ourmes
 Association aide juridique d'urgence
 Jongle & Rit
 Cluster EdTech Grand Ouest
 Association Khmère d'Ille et Vilaine
 Cochlee Bretagne
 Les Blouses Roses
 I Comme Identité
 Association de défense des familles et de l'individu
 Bienvenue!
 Art2Rennes
 Club Nautique de Rennes
 Enjeux d'Enfants Grand Ouest
 Cercle Paul Bert
 Jonathan Pierres Vivantes
 Les Cols verts Rennes
 Pays de Rennes-Quebec
 Au p'tit Blosneur
 Graffiteam
 Veloce Club Rennais
 Association Loisirs Pluriel de Rennes
 Ehop covoiturage
 Le Cocon
 Coviam
 Badel Népal
 Kouliballets
 Electroni[k]
 Les Tombées de la Nuit
 Chorale Le Thabor
 PHAKT Centre Culturel Colombier
 Association Sportive et Culturelle Enseignement Public
 D'ici ou d'ailleurs Rennes
 Garmonbozia
 Coeur de Yoga
 Asso Dounia
 Ensemble Vocal Résonance
 Skol an Emsav
 Omkara
 Danse à tous les étages
 Société Philatélique de Rennes
 Champs de Justice
 Association Denise-Koumba
 Ar Vuhez
 Kayak club Rennes
 Keditu
 Rata
 Roller breizh animations
 Arpèges
 Les Petits Daizus Rennes
 Union Pour le Bien-Être de la Jeunesse Mondiale
 Association Tilibora
 Fédération Familles de France d'Ille-et-Vilaine
 Rayons d'Action
 Toucouleurs
 L'Aramada Productions
 La pie qui joue
 ren vocasport/terres de soi
 Swingin'in the Rennes
 Fleurs de Prunier
 Rennes Métropole Canoé Kayak et sport de Pagaie
 Eclaireuses, Eclaireurs de France
 Centre Rennais d'Information pour le Développement et la
 Solidarité entre les Peuples
 La Gangrennes, fanfare médecine de Rennes
 Ecrire pour raconter
 Association bretonne de Tai Chi Chuan
 Association Française du cinéma d'animation
 Mieux Vivre Chez Soi
 Groupe Rennais Pédagogie et d'Animation Sociale
 Skeudenn Bro Roazhon
 Bretagne-Japon
 Les Amis du Frac Bretagne
 Mouvement européen Ille et Villaine
 La Chapelotte
 Université du Temps Libre du pays de Rennes
 Zoonfa
 ASTREE antenne de Rennes
 Association vert le jardin
 Cadets de Bretagne
 AFM-Téléthon
 Melting Notes Orchestra
 Association Borderline Espoir
 Hop'n swing
 Femmes Entre Elles
 Diwan Bro Roazhon
 En Vie d'Equilibre
 Rennes évasion nature
 Lire et délire
 Troupe d'Improvisation Rennaise
 France Bénévolat 35
 ASPTT rennes cyclisme
 Les Etablissements Bollec
 Conservatoire du patrimoine hospitalier de Rennes
 Enfants du Mekong
 Action Catholique des Enfants
 Bretagne CENS
 Los loquitos de la salsa
 ATDA
 A Vous Sans Autre
 Ydille, Yole de Rennes
 Le Souffle et la Flamme
 Ezgourd'Mirettes
 Maisounaiton
 Espoir et Entraide Scolaire